

PHASE 3 : INTÉGRATION

Le Passage du Cerceau

Le Passage du Cerceau affine la CARTE du corps dans le cerveau



Durée

10-15 min

Groupe

Petits groupes ou demi

Lieu

Salle, Cour

MS

GS

OBJECTIFS PÉDAGOGIQUES

Moteur	Cognitif	Socio-émotionnel
<ul style="list-style-type: none"> • Développer la conscience spatiale du corps • Améliorer la planification motrice • Coordonner des mouvements complexes 	<ul style="list-style-type: none"> • Planifier une séquence d'actions • Adapter ses mouvements à un espace contraint • Développer la flexibilité cognitive 	<ul style="list-style-type: none"> • Coopérer pour une tâche commune • Faire confiance au groupe • Communiquer efficacement

MATÉRIEL NÉCESSAIRE

Matériel	Quantité	Alternative
Cerceaux	3-4 par groupe de 6 enfants	Cordes formant des cercles

DÉROULEMENT DE L'ACTIVITÉ

1. PRÉPARATION

- **Organisation:** Les enfants forment une ligne en se tenant par la main. Un cerceau est placé entre les mains de deux enfants.

2. INTRODUCTION

Introduction: Présenter le défi

« Le cerceau magique doit passer d'un bout de la ligne à l'autre, mais il y a une règle : personne ne peut lâcher les mains ! Vous devez passer à travers le cerceau. »

Démonstration: Montrer la technique

« Regardez : je passe d'abord ma tête, puis un bras, puis le corps, puis les jambes... Le cerceau glisse sur moi jusqu'à mes mains et passe à mon voisin. »

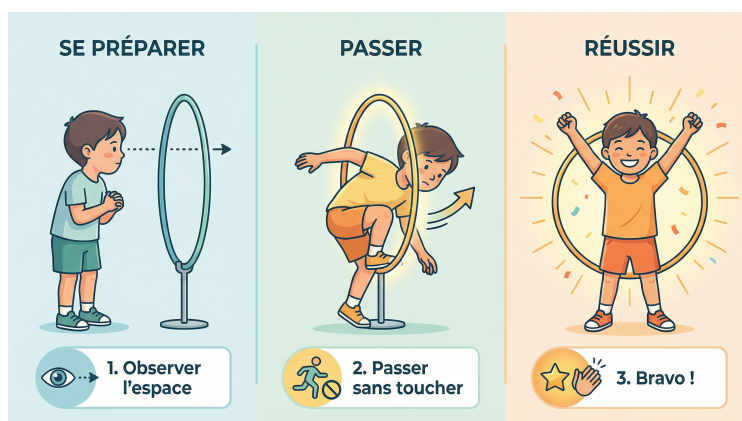
3. EXÉCUTION

- **Premier passage:** Le cerceau fait un passage complet de la chaîne. Encourager et guider.
- **Défi chronométré:** Combien de temps pour faire passer le cerceau ? Peut-on faire mieux ?
- **Défi multiple:** Deux cerceaux partent de chaque extrémité et doivent se croiser.

4. RETOUR AU CALME

Célébration: Fin de l'activité

« Bravo ! Vous avez réussi ensemble ! Votre cerveau connaît maintenant très bien les limites de votre corps. »



Séquence des étapes

VARIANTES

+ Facile	+ Difficile	Variante
Passage libre (MS) Cerceaux au sol, les enfants passent dedans sans contrainte de main tenue.	Parcours cerceau (GS) Combiner avec d'autres obstacles. Passage sans voir (yeux bandés, guidé par les camarades).	Cerceau solo (MS) Chaque enfant fait passer un cerceau de sa tête à ses pieds sans l'aide des mains.

ADAPTATIONS BESOINS SPÉCIAUX

Difficultés de coordination

- Aide physique douce d'un adulte
- Cerceau plus grand
- Pratiquer le passage solo d'abord

Anxiété sociale

- Position en bout de ligne (moins de pression)
- Binôme avec un ami
- Pas de chronométrage

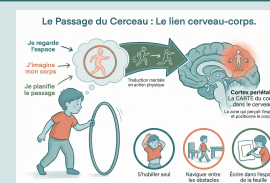
SÉCURITÉ

- Cerceau adapté à la taille des enfants
- Sol non glissant
- Ne pas forcer si un enfant refuse

BÉNÉFICE NEUROLOGIQUE

Système : Schéma corporel + Planification motrice
Région cérébrale : Cortex pariétal + Cortex préfrontal

Passer à travers un cerceau sans le toucher demande au cerveau de connaître précisément les limites de son corps dans l'espace.



LIENS AVEC LES PROGRAMMES

Marocain: Développement physique : Adapter ses mouvements | Développement socio-affectif : Coopérer

Français: Agir dans l'espace : Coordonner ses actions avec d'autres | Vivre ensemble : Coopérer pour atteindre un but commun

Transversal: Schéma corporel pour l'écriture | Coopération pour les projets de groupe | Planification des tâches